

CONCURSO PÚBLICO
INSTRUTOR DE LÍNGUA BRASILEIRA DE SINAIS - LIBRAS

LEIA ATENTAMENTE AS INSTRUÇÕES ABAIXO

01 Este caderno contém 30 questões das provas objetivas, sem repetição ou falha, assim distribuídas:

Língua Portuguesa
10 questões

Matemática
10 questões

Conhecimento Específico
10 questões

02 Certifique se este caderno de provas é para o cargo para o qual você se inscreveu. Caso contrário, notifique **IMEDIATAMENTE** o aplicador de prova.

03 Após iniciar a prova, você receberá do aplicador de prova a **Folha de Respostas**. Verifique se os dados que aparecem na **Folha de Respostas** estão corretos. Caso contrário notifique **IMEDIATAMENTE** o aplicador de prova.

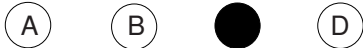
04 Após a conferência, você deverá assinar no espaço próprio da **Folha de Respostas**, com caneta esferográfica de tinta na cor azul ou preta.

05 Tenha cuidado com a **Folha de Respostas** para não **dobrar, amassar** ou **manchar**. A **Folha de Respostas somente** poderá ser substituída caso esteja com problemas de impressão.

06 Para cada uma das questões objetivas são apresentadas 4 alternativas classificadas com as letras (A), (B), (C) e (D); só uma responde adequadamente ao quesito proposto. Você só deve assinalar **UMA RESPOSTA**, a marcação em mais de uma alternativa anula a questão.

07 Marque as respostas de acordo com a quantidade de questões da prova e de alternativas: questões de 01 a 30 e alternativas de "A" a "D". Deixe as questões excedentes da Folha de Respostas em branco bem como a alternativa "E" da Folha de Respostas.

08 Na **Folha de Respostas**, a marcação das letras correspondentes às respostas certas deve ser feita cobrindo a letra e preenchendo todo o espaço compreendido pelos círculos, com **caneta esferográfica de tinta na cor azul ou preta**, sem deixar claros, conforme exemplo:



09 **SERÁ ELIMINADO** do Concurso Público o candidato que comunicar-se com os demais candidatos. Fazer uso de calculadoras, celulares, mp3, relógio do tipo "calculadora", *walkman*, agenda eletrônica, *notebook*, *palmtop*, receptor, gravador e/ou similares. Fazer uso de fontes de consulta de qualquer espécie.

10 Qualquer questionamento deverá ser feito em voz alta. Os aplicadores de prova não poderão tirar qualquer dúvida sobre as questões da prova.

11 O candidato que necessitar utilizar o sanitário deverá solicitar ao aplicador de prova.

12 O candidato só poderá retirar-se definitivamente da sala após 1 (uma) hora do início da prova.

13 A prova terá duração de 4 (quatro) horas, incluindo o tempo para preenchimento da Folha de Respostas.

✂ **Corte na linha pontilhada**

RASCUNHO – ANOTE AQUI AS SUAS RESPOSTAS

Questões	01	02	03	04	05	06	07	08	09	10	11	12	13	14	15
Respostas															
Questões	16	17	18	19	20	21	22	23	24	25	26	27	28	29	30
Respostas															

- Divulgação do gabarito e do caderno de prova: 26-10-2009, às 17 horas, no endereço www.uem.br/concurso

LÍNGUA PORTUGUESA

Leia o texto abaixo com atenção para responder às questões, que possuem apenas uma alternativa correta.

Desejos de criança

Um helicóptero com controle remoto que voa de verdade. Uma viagem com tudo pago para a Disney. Uma completa redecoração no quarto, inspirada no Castelo da Barbie.

Nada mais **previsível e arbitrário**, e nada mais **fútil e importante**, ao mesmo tempo, do que esse tipo de desejos infantis. Os pais tendem a se resignar aos pedidos dos seus filhos e a **atendê-los** na medida do possível. Mas fica sempre a sensação de que tantos brinquedos perdem rapidamente o seu valor, e que não eram de fato necessários à felicidade da criança.

Ainda mais quando se sabe que as crianças estão sendo teleguiadas pelos seus amiguinhos, e que **todos – pais, filhos, parentes e colegas de escola – obedecem à pressão da publicidade**.

[...] não estou vendo nenhum autocontrole das agências [...] nessa área.

Nos meus momentos de maior otimismo, penso que talvez **isso** tenha um efeito educativo. As crianças logo aprendem a perceber a diferença entre o que o brinquedo promete no anúncio e o pouco que é capaz de fazer na realidade.

[...] Mas vi, **nesta segunda-feira**, Dia da Criança, um anúncio memorável no jornal. É de uma organização beneficente internacional [...]

A ideia é atender a desejos de crianças que tenham graves e talvez incuráveis problemas de saúde. Em muitos casos, os pedidos são bastante triviais: um videogame, uma boneca falante, um aparelho de som.

Mas há, por exemplo, o caso do Gabriel, **de 6 anos**, que passou por um transplante de fígado e tem um linfoma. Seu desejo era ser policial. Arranjaram uma visita de Gabriel a um batalhão da Polícia Militar. [...] Gabriel almoçou no refeitório dos policiais; **aprendeu a marchar** e, **no fim do dia**, foi promovido a oficial.

Fora o que a história tem de comumente em si, **no que aponta para um futuro que talvez a doença impeça de chegar**, há uma beleza e um ensinamento especiais, **acho**, na iniciativa dessa instituição.

[...] Se for para ajudar pessoas necessitadas, **ora bolas**, que comida e remédio, teto e roupa sejam providenciados, e não se fala mais nisso.

[...] É preciso saber que, contra todas as possibilidades objetivas, e acima dos limites de uma doação material qualquer [...] também o supérfluo, **o fantasioso**, o inatingível podem estar ao alcance das mãos. E que a vida, **mais do que uma luta pela necessidade imediata**, só será humana e só valerá a pena se puder, por alguns instantes, assumir a forma de um parque de diversões, **de um quarto rosa ou de**

uma loja de brinquedos, com prateleiras a perder de vista.

(MARCELHO COELHO. Jornal Folha de São Paulo. Ilustrada, 14 de outubro de 2009, p.E8)

Questão 01

Existe uma ideia principal sobre a qual o autor escreve seu texto. Qual é essa ideia?

- (A) Tipos de brinquedos necessários às crianças de todas as classes sociais.
- (B) A publicidade envolvendo brinquedos que valem uma aquisição.
- (C) A felicidade das crianças vai além dos brinquedos anunciados pela propaganda.
- (D) A importância de se satisfazerem os desejos das crianças necessitadas.

Questão 02

O autor constroi seu texto com um jogo de palavras que se confrontam, como **“previsível e arbitrário”, “fútil e importante”**. Ele as utiliza para mostrar a fragilidade e, ao mesmo tempo, a força

- (A) dos desejos infantis.
- (B) dos brinquedos eletrônicos.
- (C) dos pedidos impossíveis dos filhos.
- (D) das crianças teimosas.

Questão 03

Os pronomes podem ser empregados também no lugar dos nomes, para que não haja, muitas vezes, repetição de palavras. Em **“atendê-los”, “-los”** representa o pronome **“eles”** que, por sua vez, no texto, evita a repetição de

- (A) os pais.
- (B) os filhos e os colegas.
- (C) os pedidos dos pais.
- (D) os pedidos dos filhos.

Questão 04

O travessão é um sinal de pontuação que pode marcar, muitas vezes, a explicação do termo anterior, com em **“...todos – pais, filhos, parentes e colegas de escola – obedecem à pressão da publicidade.”** Nesse caso, os travessões foram usados para

- (A) limitar o termo “todos”.
- (B) ampliar o envolvimento de “todos”.
- (C) justificar a presença de “todos”.
- (D) criticar a ajuda do trabalho dos profissionais da propaganda.

Questão 05

No parágrafo “Nos meus momentos ... penso que talvez **isso** tenha um efeito educativo.”, o pronome “**isso**” é empregado para recuperar a ideia de

- (A) os momentos de otimismo.
- (B) a falta de autocontrole das agências.
- (C) a percepção das crianças diante da realidade.
- (D) os canais de programação infantil.

Questão 06

As vírgulas são empregadas, muitas vezes, para citar coisas que se pretende enumerar. No parágrafo que se inicia “**A ideia é atender...**”, as vírgulas foram utilizadas para separar quais elementos citados pelo autor?

- (A) Casos de crianças doentes.
- (B) Brinquedos pedidos por crianças doentes.
- (C) Desejos bastante inusitados das crianças.
- (D) Ideias triviais sobre os problemas infantis.

Questão 07

Quando o autor pretende enfatizar sua opinião, ele encaixa um termo no texto, entre vírgulas, de forma a percebermos que se trata de coisa do pensamento dele, sem querer comprometer o leitor. Marque a alternativa em que há essa ocorrência.

- (A) “Gabriel..., **no fim do dia**, foi promovido a oficial.”
- (B) “Gabriel, **de 6 anos**, ... passou por um transplante...”
- (C) “Mas vi, **nesta segunda-feira**, Dia da Criança, um anúncio memorável...”
- (D) “...há uma beleza e um ensinamento especiais, **acho**, na iniciativa...”

Questão 08

Outras expressões que são empregadas entre vírgulas também podem marcar uma linguagem informal porque se trata de termos corriqueiros da língua. Marque o trecho em que há esse caso de uso de vírgulas.

- (A) “...a história tem de comovente em si, **no que aponta para um futuro que talvez a doença impeça de chegar**, há uma beleza e um ensinamento...”
- (B) “Se for para ajudar pessoas necessitadas, **ora bolas**, que comida e remédio, ...”
- (C) “E que a vida, **mais do que uma luta pela necessidade imediata**, só será humana...”
- (D) “...um parque de diversões, **de um quarto rosa ou de uma loja de brinquedos**, com prateleiras...”

Questão 09

O texto é marcado pelos tempos verbais: presente, em sua maioria; passado, principalmente quando é contada a história de Gabriel; futuro, para a finalização. Essa ocorrência corresponde a que sequência?

- (A) Narração dos fatos ocorridos; defesa dos argumentos; finalização.
- (B) Forte argumento já estabelecido e constatado; relato conhecido; final feliz.
- (C) Apresentação dos argumentos em defesa do tema; argumentação constatada; moral final.
- (D) Os argumentos se misturam de tal forma que confundem a seqüenciação textual.

Questão 10

Em todo o texto, realidade e fantasia se alternam como argumentos em defesa do tema proposto. No final, há a constatação de que

- (A) somente as coisas materiais têm importância para as crianças.
- (B) a realidade é dura para aqueles que a buscam nos parques de diversões, quartos rosas ou lojas de brinquedos.
- (C) os limites de uma doação material não têm parâmetros para a sobrevivência humana.
- (D) além do essencial, o supérfluo também contribui para uma vida humana verdadeiramente feliz, mesmo que seja por alguns momentos.

MATEMÁTICA

Questão 11

Uma calça que custava R\$ 120,00 teve seu preço reajustado para R\$ 138,00. Então, o aumento foi de

- (A) 15%.
- (B) 16%.
- (C) 17%.
- (D) 18%.

Questão 12

Em uma prova com nota variando de zero a oito, Ana obteve 6,8. Se a nota da prova variasse de zero a 10, a nota da Ana equivaleria a

- (A) 8,8.
- (B) 8,7.
- (C) 8,6.
- (D) 8,5.

Questão 13

A área de um canteiro retangular de comprimento $(x+1)$ m e largura $(x-5)$ m é igual a 27 m^2 , então, o valor de x é igual a

- (A) 7.
- (B) 8.
- (C) 9.
- (D) 10.

Questão 14

Lia obteve um desconto de 8% na compra de uma blusa que custava R\$ 77,00. Lia pagou

- (A) R\$ 70,84.
- (B) R\$ 71,72.
- (C) R\$ 71,84.
- (D) R\$ 72,72.

Questão 15

Seis operários levam seis dias para levantar um muro. Quantos dias quatro operários levariam para levantar o mesmo muro, se o desempenho fosse o mesmo?

- (A) 7 dias.
- (B) 8 dias.
- (C) 9 dias.
- (D) 10 dias.

Questão 16

Em uma empresa trabalham 60 pessoas, sendo 60% do sexo feminino e dessas, 25% usam óculos. O número de pessoas do sexo feminino que usa óculos é igual a

- (A) 9.
- (B) 12.
- (C) 14.
- (D) 15.

Questão 17

Um triângulo equilátero de 6 cm de lado e o quadrilátero cujos lados medem x cm, $3x$ cm, $3x$ cm e $5x$ cm possuem o mesmo perímetro, então, o valor de x é igual a

- (A) 0,5 cm.
- (B) 1,5 cm.
- (C) 1 cm.
- (D) 2 cm.

Questão 18

Uma pesquisa foi feita com todos os alunos da escola e chegaram à conclusão de que $\frac{4}{9}$ dos alunos preferem futebol, $\frac{1}{4}$ voleibol e 99 alunos outros esportes. A pesquisa foi feita com quantos alunos?

- (A) 216
- (B) 288
- (C) 324
- (D) 396

Questão 19

Um reservatório em forma de um paralelepípedo reto, de base quadrangular, cujas dimensões internas são: 2,5 m de altura e 2 m o lado da base. A capacidade desse reservatório é igual a

- (A) $4,5 \text{ m}^3$.
- (B) 5 m^3 .
- (C) $6,5 \text{ m}^3$.
- (D) 10 m^3 .

Questão 20

Alice tem 6 anos a mais do que a metade da idade de Joana. Se a soma das idades da Alice e Joana é igual a 36, então, Alice tem

- (A) 30 anos.
- (B) 24 anos.
- (C) 20 anos.
- (D) 16 anos.

CONHECIMENTO ESPECÍFICO

Questão 21

No Brasil, a Lei que reconheceu a Língua Brasileira de Sinais (LIBRAS) como meio legal de comunicação e expressão foi

- (A) A Lei nº 10.436, de 24 de Abril de 2002
- (B) A Lei nº 9.394, de 20 de Dezembro de 1996
- (C) A Lei nº 8.899, de 29 de junho de 1994
- (D) A Lei nº 7.854, de 24 de Outubro de 1989

Questão 22

De acordo com Decreto nº 5.626/05, a pessoa surda é aquela que

- (A) não precisa aprender nem usar a Língua de Sinais.
- (B) por ter perda auditiva, compreende e interage com o mundo por meio de experiências visuais, manifestando sua cultura principalmente pelo uso da Língua de Sinais.
- (C) deve aprender somente a Língua Portuguesa, que é a única língua oficial e verdadeira no Brasil.
- (D) precisa frequentar dois anos em cada série do ensino regular porque não consegue aprender igual o ouvinte.

Questão 23

“A LIBRAS é uma língua”. Essa afirmação é justificada porque a LIBRAS

- (A) é uma língua complexa, composta pelos níveis linguísticos: fonológico, morfológico, sintático e semântico, assim como as línguas orais.
- (B) não tem variações linguísticas.
- (C) é formada somente por gestos naturais, mímica e o alfabeto manual.
- (D) é universal, os sinais são iguais em todos os países.

Questão 24

Os três parâmetros principais, ou maiores, na estrutura gramatical da LIBRAS são:

- (A) O Ponto de Articulação, Expressão Facial e Plural.
- (B) Configuração da(s) Mão(s), o Verbo e o Plural.
- (C) O Movimento, a Fonologia e o Verbo.
- (D) Configuração da(s) Mão(s), o Movimento e o Ponto de Articulação.

Questão 25

Várias pesquisas mostram que a condição ideal para que a criança surda adquira a Língua de Sinais é por meio da

- (A) entrada da criança na 1ª série do Ensino Fundamental.
- (B) aprendizagem primeiro da Língua Portuguesa e depois da Língua de Sinais.
- (C) convivência e interação com pessoas surdas fluentes em Língua de Sinais.
- (D) entrada da criança na escola, e da convivência com os professores ouvintes.

Questão 26

Atualmente, as escolas que atendem alunos surdos adotam a abordagem educacional que utiliza duas línguas (Língua de Sinais e a Língua Portuguesa) no cotidiano escolar do aluno surdo. De acordo com a afirmação, de qual abordagem estamos falando?

- (A) Do Oralismo.
- (B) Do bilingüismo.
- (C) Da Comunicação Total.
- (D) Do Método das boquinhas.

Questão 27

Na Educação Inclusiva, o tradutor/intérprete em sala de aula garante a acessibilidade comunicativa para o aluno surdo. Em relação ao Tradutor/Intérprete, é correto afirmar.

- (A) O Tradutor/Intérprete não precisa ter proficiência em LIBRAS para atuar na escola.
- (B) O Tradutor/Intérprete, em sala de aula, não é importante, pois o professor que tem um aluno surdo deve saber LIBRAS e fazer a Comunicação Total.
- (C) O Tradutor/Intérprete não é importante na sala de aula, pois o aluno surdo faz leitura labial perfeitamente, sem a necessidade do uso da LIBRAS.
- (D) O Tradutor/Intérprete é um profissional com competência linguística em LIBRAS/Língua Portuguesa, que atua em diferentes contextos nos quais há pessoas surdas inseridas.

Questão 28

Assinale qual é a principal função do Professor e/ ou Instrutor de LIBRAS no Atendimento Educacional Especializado para o aluno com surdez.

- (A) Ensinar a Língua Portuguesa reforçando o que o professor ouvinte não conseguiu ensinar.
- (B) Garantir o aprendizado da LIBRAS pelos alunos surdos por meio de aulas planejadas, a partir da sondagem do conhecimento que o aluno tem a respeito da Língua de Sinais.
- (C) Ensinar a Língua Portuguesa e a LIBRAS.
- (D) Garantir o ensino da modalidade escrita da Língua Portuguesa e da Língua de Sinais.

Questão 29

A aquisição natural de uma língua acontece quando uma criança experiencia um ambiente natural capaz de lhe oferecer essa aquisição.

Com relação à criança surda, podemos afirmar.

- (A) A criança surda, filha de pais ouvintes, possui ambiente natural para a aquisição da língua de sinais.
- (B) Os pais não precisam se comunicar com os filhos surdos, porque a criança surda só deve adquirir uma língua quando entrar na escola.
- (C) Os avós ouvintes da criança surda são prioritários para a aquisição da língua de sinais.
- (D) A criança surda, filha de pais surdos, usuários da Língua de Sinais, tem um ambiente natural e saudável para a aquisição de uma língua, já que os pais usam a língua de sinais em casa.

Questão 30

Assinale a alternativa que está correta em relação à educação dos alunos surdos.

- (A) Aprendem menos que os ouvintes porque a Língua de Sinais é fraca e não oferece condições para o aluno surdo se desenvolver cognitivamente.
- (B) Os alunos surdos precisam permanecer mais tempo na escola porque são agressivos, lentos e não aprendem.
- (C) Os alunos surdos aprendem tanto quanto os alunos ouvintes, desde que frequentem ambientes bilíngues, ou seja, espaços que utilizam a Língua de Sinais como primeira língua e a Língua Portuguesa como segunda língua.
- (D) Os alunos surdos aprendem verdadeiramente quando expostos ao método oral.